



# BTM60

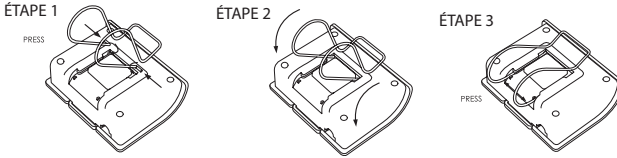
---

## GUIDE D'INSTALLATION ET DE DEMARRAGE

Module sans fil de Bluetooth

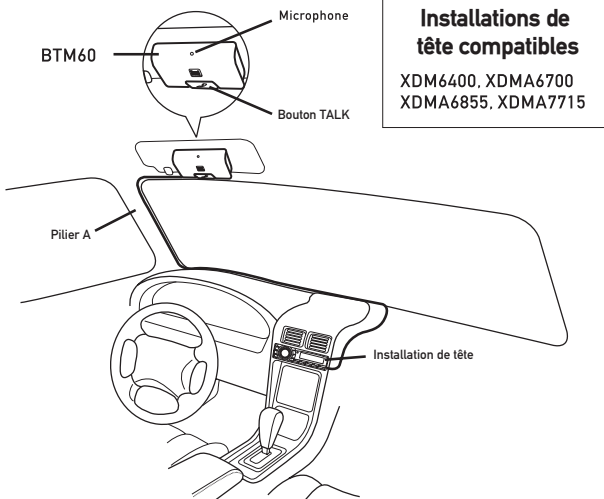


## Installation typique



## Installation à référence rapide




- Insérez l'agrafe de verrouillage dans les trous de guide et attachez le module BTM60 comme montré ci-dessus.
- Montez le BTM 60 dans le viseur en utilisant l'agrafe de verrouillage et en assurant que la microphone est tourné vers le conducteur. Voir le dessein ci-dessous pour référence.
- Avec soin, faites traverse le câble de connexion par le pilier A du véhicule et puis jusqu'au dos de votre installation de tête prête pour le Dual Bluetooth.
- Branchez le connecteur BTM60 au dos de l'installation de tête en vous assurant que les flèche sont bien alignés avant de brancher. Référez-vous au guide du propriétaire de l'installation de tête pour plus de renseignements.






## Guide de démarrage rapide

A noter : Vous devez d'abord appairier et brancher votre engin mobil Bluetooth au BTM 60 avant de placer ou de recevoir des appels. Référez-vous au guide du propriétaire de l'installation de tête pour des instructions concernant l'appariement et des opération en détail.

### Recevoir un appel

- Lorsque le BTM60 détecte un appel d'arrivée, votre installation de tête va changer immédiatement à la mode Bluetooth et va afficher l'identité de l'appelant et son numéro de téléphone.
- Pour recevoir un appel d'arrivée, appuyez sur  le BTM 60 ou sur votre installation de tête lorsque le téléphone sonne.
- Pendant un appel téléphonique appuyez sur  l'astérisque pour activer la fonction appel en attente. Appuyez de nouveau sur  l'astérisque pour revenir à l'appel d'origine.
- Pour rejeter un appel d'arrivée ou pour terminer l'appel actuel, appuyez et maintenez l'appui sur l'installation de tête pendant 3 secondes.

### Placez un appel

- Pour faire un appel en utilisant l'installation de tête, appuyez sur  l'astérisque ou **MODE** pour changer à la mode Bluetooth en attente.
- Lorsque vous êtes en mode Bluetooth en attente, appuyez sur  l'astérisque pour entrer l'écran de numérotage.
- Depuis l'écran de numérotage entrer le numéro de téléphone en vous servant de 0-9, l'astérisque, etc.
- Lorsque numéro est fait, appuyez sur  l'astérisque pour placez l'appel.

A noter : Grâce aux différences dans la technologie Bluetooth, certains engins mobiles peuvent ne pas être compatibles avec BTM 60 ou fonctionne mal avec cela.



**BTM60 GARANTIE**

## Garantie limitée d'un an

Cette garantie vous accorde des droits spécifiques, mais vos droits peuvent varier d'un État à un autre.

Dual Electronics Corp. garantie à l'acheteur original que ce produit est sans défaut de matériaux et de fabrication pour une durée d'un an à compter de la date d'achat figurant sur la facture de l'acheteur.

L'obligation de Dual Electronics Corp dans le cadre de cette garantie est limitée à la réparation ou au remplacement (à notre choix) sans frais suite à des vérifications du problème et à une preuve de la date d'achat figurant sur la facture de l'acheteur. Pendant cette période de garantie d'un an le produit sera remplacé, sans frais, par un nouveau, un reconditionné ou un comparable (à notre choix) s'il s'avère défectueux. Les produits de remplacement sont garantis pour la balance de la garantie originale.

### Qui est couvert?

Cette garantie est seulement valide pour le produit acheté et utilisé aux États-Unis et ne s'étend pas au propriétaire subséquent à l'acheteur original.

### Ce qui est couvert?

La garantie couvre les suivants : Le produit est sans défaut de matériaux et de fabrication. Cette garantie exclut les dommages causés par une utilisation incorrecte, un entretien incorrect, une négligence, un accident ou une installation non conforme des connexions de voltage ou une réparation effectuée par une personne non autorisée ou le fait de ne pas avoir suivi les instructions contenu dans ce mode d'emploi ou les dommages dans le transport de retour de la marchandise.

### Que faire?

1. Avant de contacter le service à la clientèle, référez-vous à section de dépannage de votre mode d'emploi. Un tout petit ajustement des commandes ou des branchements pourrait vous sauver un appel au service à la clientèle.
2. Pour toute réparation pendant la période de garantie, veuillez retourner l'appareil bien emballé (de préférence dans son emballage original) par transport prépayé avec une copie du reçu original à un centre autorisé.
3. Veuillez nous décrire le problème avec l'appareil, y inclure votre nom, une adresse de retour UPS (boîte postale non acceptable) et un numéro de téléphone de jour.
4. Pour de plus amples renseignements sur les centres services veuillez nous contacter des façons suivantes :

- Contactez nous au numéro sans frais suivant : 1-866-382-5476
- Envoyez nous un courriel à l'adresse suivante : [cs@dualav.com](mailto:cs@dualav.com)

Exclusion de certains dommages : Cette garantie est exclusive et remplace toute autre garantie stipulé ou implicite, incluant sans limite les garanties implicites de qualité marchande ou d'adaptation à un usage particulier et tout obligation, responsabilité, droit, réclamation, action en justice ou acte dommageable qui pourraient ou ne pourraient pas survenir à cause de la négligence fait de la compagnie ou imputé à la compagnie. Aucune personne ou aucun représentant n'est autorisée à accepter la responsabilité de la compagnie dans la vente de ce produit. La compagnie ne sera pas tenue responsable pour des dommages indirects ou accidentels.

**Dual Electronics Corp.**  
**No. sans frais : 1-866-382-5476**

[www.dualav.com](http://www.dualav.com)  
2007 Dual Electronics Corp. Tous droits réservés  
Bluetooth® et les logos appartiennent à Bluetooth SIG, Inc  
et toute utilisation de telles marques por Movon se fait sous licence.  
NSA0307-V01